

## Découverte en Seine-et-Marne (France) de *Centromerus leruthi* Fage, 1933 (Araneae, Linyphiidae)

Claire Jacquet

154 rue de la Noue, 77000 Vaux-le-Pénil, claire.jacquet(at)laposte.net

**Résumé.** – Une espèce d'araignée nouvelle pour la France, la Linyphiidae *Centromerus leruthi* Fage, 1933 a été découverte dans le département de Seine-et-Marne. Les critères permettant l'identification de l'espèce sont rappelés. Des photographies des organes génitaux et de l'habitus du mâle sont présentées. Les milieux où l'espèce a été échantillonnée et sa répartition en Europe sont détaillés.

**Mots-clés.** – Araneae, Linyphiidae, *Centromerus*, Seine-et-Marne, espèce nouvelle.

### Discovery in Seine-et-Marne (France) of *Centromerus leruthi* Fage, 1933 (Araneae, Linyphiidae)

**Abstract.** – A new spider species for France, *Centromerus leruthi* Fage, 1933 has been found in Seine-et-Marne department. Informations that permit identification of the species are summarised. Male and his genitalia are illustrated. The biotope of the collected specimens and the european distribution of the species are detailed.

**Keywords.** – Araneae, Linyphiidae, *Centromerus*, new record, Seine-et-Marne, France.

### Matériel examiné

**France :** Seine-et-Marne, commune de Villemareuil, Forêt du Mans, 3 mâles au piège Barber non attractif le 30 avril 2013 (posé le 17 avril, collecteur C. Moutier), coll. C. Jacquet (fig. 1 & 2).

**Belgique :** province de Luxembourg, commune de Marche-en-Famenne, palpe droit (type AR13357, coll. MNHN).

### Historique

L'espèce est nommée d'après Robert Leruth, hyménoptérologue et spéléologue belge qui a fourni à Louis Fage le lot d'araignées dans lequel se trouvait le mâle de l'espèce alors inconnue.

### Identification de l'espèce (fig.1)

Les principaux critères du mâle sont empruntés aux commentaires de FAGE (1933).

- Taille de 1.7 mm.
- Céphalothorax et sternum testacés blanchâtres.
- Abdomen gris clair légèrement enfumé sur les côtés.



Figure 1. - Habitus du mâle (photo : P. Oger).

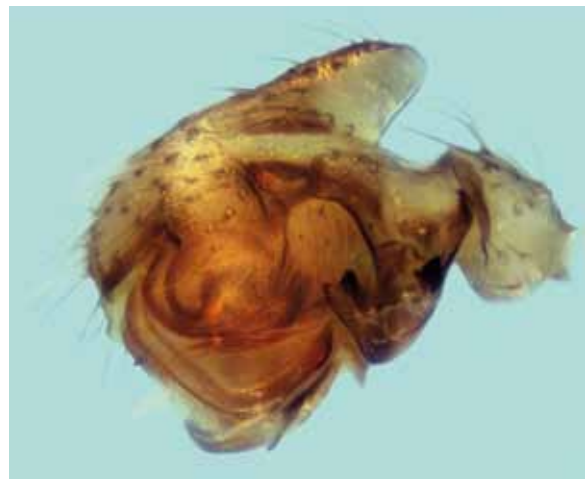


Figure 2. - Pédipalpe gauche (photo : P. Oger).

- Yeux largement bordés de noir.
- Pattes jaunes à orange.

FAGE (1933) dit que *Centromerus leruthi* se rapproche de *Centromerus pabulator* (O. P.-Cambridge, 1875), dont elle diffère par une taille plus petite, la disposition de son groupe oculaire et la forme de son paracymbium. Ce dernier chez *C. leruthi* comporte à son extrémité antérieure et à son extrémité postérieure une épaisse dent noire. Le cymbium se prolonge à la base par un tubercule aussi long que large (fig. 2).

### Répartition

L'espèce est connue d'un petit nombre de pays : Allemagne (80 observations dont 10 depuis 2000, statut LC sur la Liste Rouge nationale, BLICK *et. al.*, 2016), Belgique (statut Rare, KESTEMONT, 2011), Pays-Bas (5 observations dont 3 depuis 2000, BENELUX SPIDER DISTRIBUTION MAP), République Tchèque (7 observations, statut EN sur la Liste Rouge nationale, REZAC *et. al.*, 2015), Slovénie (4 citations, ARANEA SLOVENIAE), Suisse



(20 observations, dont 4 après 2000, CSCF), Autriche, et Italie (NENTWIG *et. al.*, 2017) et maintenant France.

Au vu de la répartition assez large sur le territoire allemand, *C. leruthi* serait à rechercher dans le quart nord-est de la France. Cependant, excepté en Allemagne, *C. leruthi* semble assez rare à l'intérieur de son aire de répartition. Cette disparité suggère un éventuel biais de détection.

### Ecologie

Le spécimen type a été récolté dans une grotte (Trou du renard) sur la commune de Marche-en-Famenne en Belgique. THALER & PLACHTER (1982) ont également trouvé une femelle dans une grotte (Bavière). Plusieurs individus (majoritairement mâles) ont été capturés dans des pièges Barber, dans une steppe fortement ensoleillée et exposée au sud (WUNDERLICH, 1972) et dans une forêt de plaine (MILLER & OBRTEL, 1975). WUNDERLICH (1972) pose l'hypothèse que l'espèce pourrait se développer dans les galeries de rongeurs, car des prospections attentives dans la mousse et les herbes autour des pièges n'ont pas révélé d'autre individu. DELTSHEV (2008), dans son article sur les espèces cavernicoles des Balkans, place *C. leruthi* dans la catégorie des espèces troglobies.

La synthèse effectuée sur une partie des observations réalisées en Allemagne donne 56% des captures dans des forêts de feuillus, 37% dans des cultures (vignobles) et 1% dans des éboulis.

Le site de la forêt du Mans est géré par l'ONF et sert de « forêt atelier » sur la recolonisation post-tempête des milieux. Des parcelles constituées d'arbres de classes d'âges différentes sont accolées. Les individus ont été piégés dans une parcelle de forêt de jeunes chênes (40 ans) et une parcelle de forêt de chênes matures (plus de 100 ans).

*C. leruthi* semble préférer les habitats sans lumière (forêts, grottes) et vivre au niveau du sol (nombreuses captures par pièges Barber, à prendre avec précaution car le mode de capture n'est pas toujours mentionné), cependant aucune tendance forte ne ressort de ses différents habitats de capture.

### Remerciements

Merci à Christine Rollard et Rudi Jocqué pour la validation et la comparaison avec le spécimen de la collection du MNHN, à Pierre Oger pour les photos, à Alexis Saintilan pour sa relecture constructive et au laboratoire partagé OPIE-ONF (Office pour les Insectes et leur Environnement-Office National des Forêts) pour la mise à disposition des culots de piégeage de l'étude de la forêt du Mans.

### Bibliographie

ATLAS OF THE EUROPEAN ARACHNIDS. 2018. online at <https://atlas.arages.de/>

ARANEAE SLOVENIAE. 2018. Bioportal.si, online at <http://www.bioportal.si/katalog/araneae.php>

BENELUX SPIDER DISTRIBUTION MAPS (2018). Online at <http://www.tuite.nl/iwg/Araneae/SpiBenelux/>

BLICK T., FINCH O.-D., HARMS K. H., KIECHLE J., KIELHORN K.-H., KREUELS M., MALTEN A., MARTIN D., MUSTER C., NAHRIG D., PLATEN R., RODEL I., SCHEIDLER M., STAUDT A., STUMPF H. & TOLKE D. 2016. Rote Liste und Gesamtartenliste der Spinnen (Arachnida : Araneae) *Deutschlands, Naturschutz und Biologische Vielfalt*, **70**(4) : 383-510

CENTRE SUISSE DE CARTOGRAPHIE DE LA FAUNE/Info fauna/ Distribution des espèces. 2018. online at <https://lepus.unine.ch/cartto/index.php>

DELTSHEV C. 2008. Faunistic diversity and zoogeography of cave-dwelling spiders on the Balkan peninsula. *Advances in Arachnology and Developmental Biology. Papers dedicated to Prof. Dr. Božidar Čurčić*. In: Makarov, S. E. & R. N. Dimitrijević (Eds.), 2008. Inst. Zool., Belgrade; BAS, Sofia; Fac. Life Sci., Vienna; SASA, Belgrade & UNESCO MAB Serbia. Vienna – Belgrade – Sofia, *Monographs*, **12**, 327-348., 2008

FAGE L. 1933. Les arachnides cavernicoles de Belgique. *Bulletin de la Société Entomologique de France*, **38**: 53-56.

KESTEMONT B. 2011. A red list of Belgian threatened species, Statistics Belgium, Brussels [<http://statbel.fgov.be>] [2015]

MILLER F. & OBRTEL R. 1975. Soil surface spiders in a lowland forest. *Přírodovědné práce ústavů Československé Akademie Věd v Brně (N.S.)* **9**(4): 1-40

NENTWIG W., BLICK T., GLOOR D., HANNIG A. & KROPF C. Spiders of Europe. [www.araneae.unibe.ch](http://www.araneae.unibe.ch). Version 06/2017

RÉZAC M., KURKA A., RUZICKA V., HENEBERG P. 2015. Red List of Czech spiders : 3rd edition, adjusted according to evidence-based national conservation priorities. *Biologia*, **70**(5) : 645-666

THALER K. 1983. Bemerkenswerte Spinnenfunde in Nordtirol (Österreich) und Nachbarländern: Deckennetspinnen, Linyphiidae (Arachnida: Aranei). *Veröffentlichungen Des Museum Ferdinandeum in Innsbruck*, **63**: 135-167.

THALER K. & PLACHTER H. 1982. Spinnen aus Höhlen der Fränkischen Alb, Deutschland (Arachnida : Araneae : Erigonidae, Linyphiidae), *Senckenbergiana Biologica*, **63** : 249-263

WORLD SPIDER CATALOG . 2017. World Spider Catalog. Natural History Museum Bern, online at <http://wsc.nmbe.ch>, version 16.5, accessed on [15/06/2017]

WUNDERLICH J. 1972. Zur Spinnenfauna Deutschlands, XII. Neue und seltene Arten der Linyphiidae und einige Bemerkungen zur Synonymie (Arachnida: Araneae). *Senckenbergiana Biologica*, **53**: 291-306

Date de réception : 27/01/2018  
Date d'acceptation : 12/02/2018

